

WÓJT GMINY DZIKOWIEC

**MIEJSCOWY PLAN ZAGOSPODAROWANIA PRZESTRZENNEGO
NR 1/2019 W MIEJSCOWOŚCI WILCZA WOLA**

**PROGNOZA ODDZIAŁYWANIA
NA ŚRODOWISKO**

Sierpień 2020 r.

SPIS TREŚCI

1. PODSTAWA PRAWNA I CEL SPORZĄDZENIA PROGNOZY	3
2. ZAKRES PROGNOZY, WYKORZYSTANE MATERIAŁY I METODY ZASTOSOWANE PRZY SPORZĄDZANIU PROGNOZY	4
3. USTALENIA I GŁÓWNE CELE PROJEKTU MPZP NR 1/2019 W MIEJSCOWOŚCI WILCZA WOLA	5
4. STAN ŚRODOWISKA TERENU OBJĘTEGO PROJEKTEM MPZP NR 1/2019 W MIEJSCOWOŚCI WILCZA WOLA	8
5. WPŁYW REALIZACJI PROJEKTU MPZP NR 1/2019 W MIEJSCOWOŚCI WILCZA WOLA NA TERENY OBJĘTE OCHRONĄ ZGODNIE Z USTAWĄ O OCHRONIE PRZYRODY	20
6. OCENA CELÓW OCHRONY ŚRODOWISKA USTANOWIONYCH NA SZCZEBLU MIĘDZYNARODOWYM, WSPÓLNOTOWYM I KRAJOWYM, ISTOTNYCH Z PUNKTU WIDZENIA PROJEKTOWANEGO DOKUMENTU	21
7. ISTNIEJĄCE PROBLEMY OCHRONY ŚRODOWISKA ISTOTNE Z PUNKTU WIDZENIA REALIZACJI PROJEKTOWANEGO DOKUMENTU	23
8. POTENCJALNY WPŁYW REALIZACJI USTALEŃ PROJEKTU MPZP NR 1/2019 W MIEJSCOWOŚCI WILCZA WOLA NA ŚRODOWISKO PRZYRODNICZE I CZŁOWIEKA	23
9. ROZWIĄZANIA MAJĄCE NA CELU ZAPOBIEGANIE, OGRANICZANIE LUB KOMPENSACJĘ PRZYRODNICZĄ NEGATYWNEGO ODDZIAŁYWANIA NA ŚRODOWISKO	29
10. PRZEWIDYWANE TRANSGRANICZNE ODDZIAŁYWANIE NA ŚRODOWISKO	29
11. PRZEWIDYWANE METODY ANALIZY SKUTKÓW REALIZACJI USTALEŃ PROJEKTU MPZP NR 1/2019 W MIEJSCOWOŚCI WILCZA WOLA	30
12. STRESZCZENIE W JĘZYKU NIESPECJALISTYCZNYM	30
OŚWIADCZENIE SPORZĄDZAJĄCEGO PROGNOZĘ	33

1. PODSTAWA PRAWNA I CEL SPORZĄDZENIA PROGNOZY

Obowiązek przeprowadzenia postępowania dotyczącego strategicznej oceny oddziaływania na środowisko dla projektu miejscowego planu zagospodarowania przestrzennego Nr 1/2019 w miejscowości Wilcza Wola wynika z art. 46 pkt 1 ustawy z dnia 3 października 2008r. o udostępnieniu informacji o środowisku i jego ochronie, udziale społeczeństwa w ochronie środowiska oraz o ocenach oddziaływania na środowisko (Dz. U. z 2020 r., poz. 283).

Elementem strategicznej oceny oddziaływania na środowisko jest prognoza oddziaływania na środowisko ustaleń planistycznych zwana dalej „prognozą”.

Zakres i stopień szczegółowości informacji zawartych w prognozie został uzgodniony z Regionalnym Dyrektorem Ochrony Środowiska w Rzeszowie, pismo z dnia 27 maja 2020r. znak WOOŚ.411.1.57.2020.AP.4 oraz Państwowym Powiatowym Inspektorem Sanitarnym w Kolbuszowej, pismo z dnia 13.05.2020 r. znak PSNZ.456.2.2020.

Podstawowym celem prognozy jest wykazanie, jak określone w projekcie mpzp Nr 1/2019 w miejscowości Wilcza Wola, nowe kierunki zagospodarowania wpłyną na środowisko i czy, a jeśli tak, to w jakim stopniu naruszą zasady ochrony środowiska i przyrody. Ze względu na różnorodność przyrodniczą, jaką cechuje się obszar gminy, złożoność zjawisk przyrodniczych oraz ogólny charakter dokumentów planistycznych, ocena potencjalnych przekształceń środowiska wynikających z projektowanego przeznaczenia terenu ma formę prognozy.

Ponadto celem prognozy jest:

- wyeliminowanie jeszcze na etapie sporządzania projektu mpzp Nr 1/2019 w miejscowości Wilcza Wola, ustaleń sprzecznych z zasadami zrównoważonego rozwoju analizowanego obszaru i jego otoczenia;
- ocena skutków oddziaływania przyjętych kierunków zagospodarowania terenu objętego projektem planu na środowisko oraz związanego z tym określenia wpływu nowego przeznaczenia terenów na poszczególne rodzaje użytkowania oraz określenie warunków zagospodarowania tych obszarów;
- ocena skutków oddziaływania ustalonych projektem planu sposobów zagospodarowania terenu na środowisko;
- ocena na ile ustalenia projektu mpzp Nr 1/2019 w miejscowości Wilcza Wola pozwolą na zachowanie istniejących wartości i zasobów środowiska, na ile wzbogacą lub odtworzą obniżone, czy też zdegradowane wartości oraz w jakim stopniu spotęgują lub osłabiają istniejące zagrożenia, a także na ile stworzą możliwość pojawienia się nowych szans dla ukształtowania wyższej jakości środowiska;

Podsumowując, prognoza nie jest dokumentem rozstrzygającym o słuszności realizacji zamierzeń inwestycyjnych przewidzianych w ustaleniach projektu planu, a jedynie przedstawia prawdopodobne skutki, jakie niesie ze sobą realizacja tych ustaleń na poszczególne komponenty środowiska w ich wzajemnym powiązaniu, w szczególności na ekosystemy przyrodnicze, obszary objęte ochroną, krajobraz, ludzi, dobra materialne oraz dobra kultury.

2. ZAKRES PROGNOZY, WYKORZYSTANE MATERIAŁY I METODY ZASTOSOWANE PRZY SPORZĄDZANIU PROGNOZY

Niniejsza prognoza została sporządzona w oparciu o wymogi wynikające z art. 51 ust. 2 ustawy z dnia 3 października 2008r. o udostępnieniu informacji o środowisku i jego ochronie, udziale społeczeństwa w ochronie środowiska oraz o ocenach oddziaływania na środowisko (Dz. U. z 2020r., poz. 283 z późn. zmianami).

Zgodnie z artykułem 52 w/w ustawy prognoza zawiera:

- ustalenia i główne cele projektu mpzp Nr 1/2019 w miejscowości Wilcza Wola oraz jego powiązania z innymi dokumentami;
- informacje o metodach zastosowanych przy sporządzeniu prognozy;
- informacje o przewidywanych możliwościach transgranicznego oddziaływania na środowisko;
- propozycje dotyczące przewidywanych metod analizy skutków realizacji ustaleń projektu mpzp Nr 1/2019 w miejscowości Wilcza Wola;
- streszczenie w języku niespecjalistycznym.

Prognoza określa, analizuje i ocenia:

- istniejący stan środowiska;
- potencjalne zmiany stanu środowiska wynikające z realizacji ustaleń projektu mpzp Nr 1/2019 w miejscowości Wilcza Wola;
- istniejące problemy ochrony środowiska wynikające z przeznaczenia i zagospodarowania terenów objętych granicami projektu planu;
- cele ochrony środowiska ustanowione na szczeblu międzynarodowym, wspólnotowym i krajowym, istotne z punktu widzenia projektu mpzp.

Prognoza przedstawia:

- rozwiązania mające na celu zapobieganie, ograniczanie lub kompensację przyrodniczą negatywnych oddziaływań na środowisko.

Przy sporządzaniu niniejszej prognozy zapoznano się przede wszystkim z opracowanym projektem mpzp Nr 1/2019 w miejscowości Wilcza Wola w gminie Dzikowiec.

W analizie stanu środowiska wykorzystano opracowanie ekofizjograficzne sporządzone dla terenu objętego projektem mpzp Nr 1/2019 w miejscowości Wilcza Wola, a także materiały dotyczące stanu powietrza i wód zawarte w raportach WIOŚ Rzeszów oraz innych dostępnych opracowaniach.

Prognoza dostosowana jest do rodzaju i skali analizowanego dokumentu. W prognozie przedstawiono zasady zagospodarowania i użytkowania obszaru objętego projektem planu, aktualny stan środowiska oraz dokonano analizy oddziaływania poszczególnych czynników na środowisko omawianego obszaru i sposobów jego zagospodarowania.

Ponieważ nie obowiązują żadne ujednoczone metody opracowania prognozy, przy sporządzaniu niniejszego opracowania posłużono się głównie opisową analizą prawdopodobnych skutków oddziaływania na środowisko z użyciem analiz jakościowych, wykorzystujących dostępne wskaźniki wartościowania skutków zmian, jakie wystąpią w środowisku.

3. USTALENIA I GŁÓWNE CELE PROJEKTU MPZP NR 1/2019 W MIEJSCOWOŚCI WILCZA WOLA

Podstawę formalno – prawną przystąpienia do prac nad projektem mpzp Nr 1/2019 w miejscowości Wilcza Wola, gmina Dzikowiec, stanowią:

- uchwała Rady Gminy Dzikowiec o sporządzeniu mpzp Nr 1/2019 w miejscowości Wilcza Wola;
- ustawa z 27 marca 2003r. o planowaniu i zagospodarowaniu przestrzennym, art. 6 ust. 1 (Dz.U. z 2020 r. poz. 293 z późniejszymi zmianami);
- Studium uwarunkowań i kierunków zagospodarowania przestrzennego gminy Dzikowiec, przyjęte przez Radę Gminy Dzikowiec uchwałą Nr XXXXIII/244/2002 z dnia 18 lutego 2002 r. z późn. zmianami.

Niniejszym projektem planu objęto obszar położony w miejscowości Wilcza Wola (przysiółek Sudoły) o powierzchni około 17,50 ha. Są to tereny położone po zachodniej stronie gminnej drogi dojazdowej, ciągnące się wąskim pasem wzdłuż tej drogi. Po jej wschodniej stronie zlokalizowana jest zabudowa mieszkaniowa jednorodzinna, zabudowa zagrodowa oraz nieliczne usługi.

Opracowany projekt planu jest zgodny z ustaleniami Studium uwarunkowań i kierunków zagospodarowania przestrzennego Gminy Dzikowiec, uchwalonego uchwałą Nr XXXXIII/244/2002 Rady Gminy Dzikowiec z dnia 18 lutego 2002 r. z późniejszymi zmianami

W granicach obszaru objętego projektem planu wyznaczono tereny o różnym przeznaczeniu lub różnych zasadach zagospodarowania, oznaczone symbolami:

- od **1MN** do **5MN** - tereny zabudowy mieszkaniowej jednorodzinnej, o łącznej powierzchni około 13,96 ha;
- **1ZL** i **2 ZL** - tereny lasów o łącznej powierzchni około 2,75 ha;
- **1KD** - teren drogi publicznej – dojazdowej o powierzchni około 0,54 ha
- **1KDW** i **2KDW** - tereny dróg wewnętrznych o łącznej powierzchni około 0,23 ha.

W granicach terenu projektu planu obowiązuje:

- zakaz lokalizacji przedsięwzięć mogących zawsze znacząco oddziaływać na środowisko, za wyjątkiem sieci i urządzeń infrastruktury technicznej;
- nakaz uwzględnienia warunków wynikających z położenia terenu w obszarze Natura 2000 oraz Sokołowsko – Wilczowolskiego Obszaru Chronionego Krajobrazu;

Ustalenia szczegółowe

Tereny od **1MN** do **5MN** przeznaczono pod **zabudowę mieszkaniową jednorodziną**.

- dopuszczono lokalizację:
 - funkcji usługowej w budynkach mieszkalnych lub w zabudowie wolnostojącej o powierzchni nie większej niż 120m²;
 - oczek wodnych o powierzchni lustra wody nie większej niż 200 m²,
 - urządzeń i sieci infrastruktury technicznej związanych z zaopatrzeniem w wodę, energię elektryczną, ciepło i gaz, gospodarką ściekową oraz telekomunikacją;
- powierzchni działki budowlanej nie mniejsza niż 0,10 ha;
- powiązanie bezpośrednio z drogą publiczną 1KD lub pośrednio poprzez dojścia i dojazdy nie wyznaczone na rysunku planu o szerokości nie mniejszej niż 5,0 m;
- powierzchnia zabudowy nie większa niż 50% powierzchni działki budowlanej;
- powierzchnia biologicznie czynna nie mniejsza niż 30% powierzchni działki budowlanej;
- wskaźnik intensywności zabudowy od 0,02 do 0,5;
- wysokość budynków:
 - mieszkalnych nie większa niż 11,0 m,
 - gospodarczych nie większa niż 7,0m;

- dachy budynków spadowe o nachyleniu połaci od 25^o do 45^o dla budynków mieszkalnych i usługowych, od 15^o do 45^o dla budynków gospodarczych;
- lokalizacja budynków z zachowaniem nieprzekraczalnych linii zabudowy;
- na każdej działce co najmniej jedno miejsce do parkowania samochodów.

Tereny **1ZL** i **2ZL**, o powierzchni odpowiednio około 1,72 ha i 1,03ha, przeznaczono pod **las**.

Teren **1KD**, o powierzchni około 0,54 ha, przeznaczono pod **drogę publiczną**. Teren należy zagospodarować jako część pasa drogowego, poszerzenie istniejącej drogi dojazdowej.

Tereny **1KDW** i **2KDW**, o powierzchni odpowiednio około 0,17 ha i 0,06 ha, przeznaczono pod **drogi wewnętrzne** o szerokości w liniach rozgraniczających nie mniejszej niż 5,0 m.

Zasady obsługi terenu w zakresie infrastruktury technicznej:

- zaopatrzenie w energię elektryczną:
 - z istniejących sieci lub poprzez rozbudowę, budowę sieci elektroenergetycznych średniego i niskiego napięcia;
 - nowe sieci należy realizować jako kablowe, podziemne;
 - dopuszczono zaopatrzenie w energię elektryczną z indywidualnych źródeł energii odnawialnej;
- zaopatrzenie w wodę poprzez włączenie do istniejących sieci lub rozbudowę, budowę nowych sieci wodociągowej;
- zaopatrzenie w gaz poprzez rozbudowę, budowę sieci gazowej;
- zaopatrzenie w sieć telekomunikacyjną poprzez budowę sieci kablowej lub bezprzewodowej wraz z urządzeniami radiowego systemu dostępowego;
- odprowadzenie ścieków komunalnych poprzez włączenie do istniejącej sieci kanalizacji sanitarnej lub rozbudowę, budowę nowych sieci;
- odprowadzenie wód opadowych poprzez budowę sieci kanalizacji deszczowej:
 - dopuszczono odprowadzenie wód opadowych na własny teren nieutwardzony;
 - dopuszczono zbiorniki retencyjne;
 - do czasu realizacji kanalizacji deszczowej, odprowadzenie wód opadowych rozwiązać w sposób zapewniający pełną ochronę przed przenikaniem zanieczyszczeń do gruntu oraz wód powierzchniowych i podziemnych;
 - wody opadowe i roztopowe z terenów utwardzonych związanych z komunikacją przed odprowadzeniem do środowiska należy podczyścić do stanu spełniającego wymagania obowiązujących przepisów odrębnych,

- gromadzenie i usuwanie odpadów komunalnych na zasadach obowiązujących w gminie Dzikowiec;
- ogrzewanie obiektów ze źródeł minimalizujących „niską emisję” zanieczyszczeń do powietrza, z możliwością wykorzystania odnawialnych źródeł energii.

4. STAN ŚRODOWISKA TERENU OBJĘTEGO PROJEKTEM MPZP NR 1/2019 W MIEJSCOWOŚCI WILCZA WOLA

- **Rzeźba terenu**

Zgodnie z podziałem na jednostki fizyczno – geograficzne Polski dokonany przez J. Kondrackiego teren objęty opracowaniem położony jest w obszarze Kotliny Sandomierskiej, w mezoregionie Równina Tarnobrzeska. Mezoregion obejmuje północną część Kotliny Sandomierskiej rozciągającej się pomiędzy dolinami Wisły i Sanu.

Podłoże Równiny Tarnobrzeskiej budują piaski rzeczne. Równinę o płaskiej, małowrozmaiconej powierzchni, lokalnie nadbudowanej wydiami urozmaicają płaskie, niekiedy rozległe doliny rzeczne. W omawianym rejonie, płaską powierzchnię Równiny rozcina rozległa dolina Łęgu, który płynąc w kierunku północnym łagodnie meandruje, a jej powierzchnię urozmaicają drobne starorzecza.

Teren opracowania stanowi fragment Równiny Tarnobrzeskiej o płaskiej powierzchni i nachyleniach zbliżonych do 0%. Morfologia terenu nie stwarza żadnych ograniczeń w planowanym jego zagospodarowaniu.

- **Warunki geologiczne**

Badany teren pod względem geologicznym położony jest w obrębie Zapadliska Przedkarpackiego stanowiącego rozległe obniżenie u podnóża Karpat. Obniżenie to wypełniają trzeciorzędowe utwory morza miocenijskiego. Są to utwory o bardzo dużej miąższości, reprezentowane przez twardestwo lub półtwarde ropy i ropy zwane ropy krakowieckimi. Utwory te w omawianym rejonie występują na głębokości około 15,0m.

Trzeciorzędowe ropy miocenijskie przykrywają plejstocenijskie osady rzeczne w obszarze Równiny Tarnobrzeskiej wykształcone w postaci pyłów, piasków i żwirów. Natomiast w obrębie doliny Łęgu występują holocenijskie osady rzeczne reprezentowane przez mady rzeczne, przykrywające piaski i żwiry rzeczne. Natomiast w obrębie starorzeczy występują lokalnie torfy i namuły organiczne.

Podłoże omawianego terenu położonego w obszarze Równiny Tarnobrzeskiej budują piaski średnie i drobne, średniozagęszczone, wilgotne, poniżej poziomu wód nawodnione. Utwory te są przydatne do bezpośredniego fundamentowania budynków.

- **Surowce naturalne**

W rejonie terenu opracowania nie występują udokumentowane złoża surowców naturalnych.

- **Warunki wodne**

Wody powierzchniowe

W analizowanym obszarze nie występują wody powierzchniowe. Teren położony jest w zlewni Łęgu, który płynie z południa na północ w kierunku wschodnim od jego granic.

Zgodnie z podziałem dorzecza Górnej Wisły na jednolite części wód powierzchniowych, teren opracowania położony jest w zlewni JCWP oznaczonej kodem PLRW200019219853 „Łęg od Przywry (z Przywrą od Dąbrówki do ujścia) do Muryni”. Jest to rzeka nizinna piaszczysto - gliniasta, stanowiąca naturalną część wód, której stan ekologiczny określono jako dobry. Jest to część wód niezagrożona ryzykiem nieosiągnięcia celów środowiskowych. Celami środowiskowymi dla tej JCWP jest uzyskanie dobrego stanu ekologicznego i dobrego stanu chemicznego. JCWP znajduje się w wykazie obszarów chronionych ze względu na położenie w granicach OSO PLB180005 „Puszcza Sandomierska”.

Przeprowadzone badania klasyfikacji elementów jakości wody w/w JCWP w 2017 roku wykazały słaby stan ekologiczny, stan chemiczny - poniżej dobrego, stan wód - zły.

Teren opracowania nie jest narażony na zalewanie wodami powodziowymi.

Wody podziemne

W obszarze Równiny Tarnobrzesckiej, której fragment stanowi obszar objęty opracowaniem ekofizjograficznym wody podziemne występują w warstwie piaszczystej lub piaszczysto – żwirowej.

W granicach terenu opracowania w wykonanych otworach geologicznych wody nie zostały nawiercone do głębokości 4,0 m. Poziom wód należy uznać jako niski ze względu na długotrwałą suszę. Z uwagi na występujące tu utwory piaszczyste od powierzchni, warunki infiltracji są bardzo korzystne. Stwarza to niebezpieczeństwo infiltracji potencjalnych zanieczyszczeń wraz z infiltrującymi wodami opadowymi, głównie w terenach powiązanych z komunikacją.

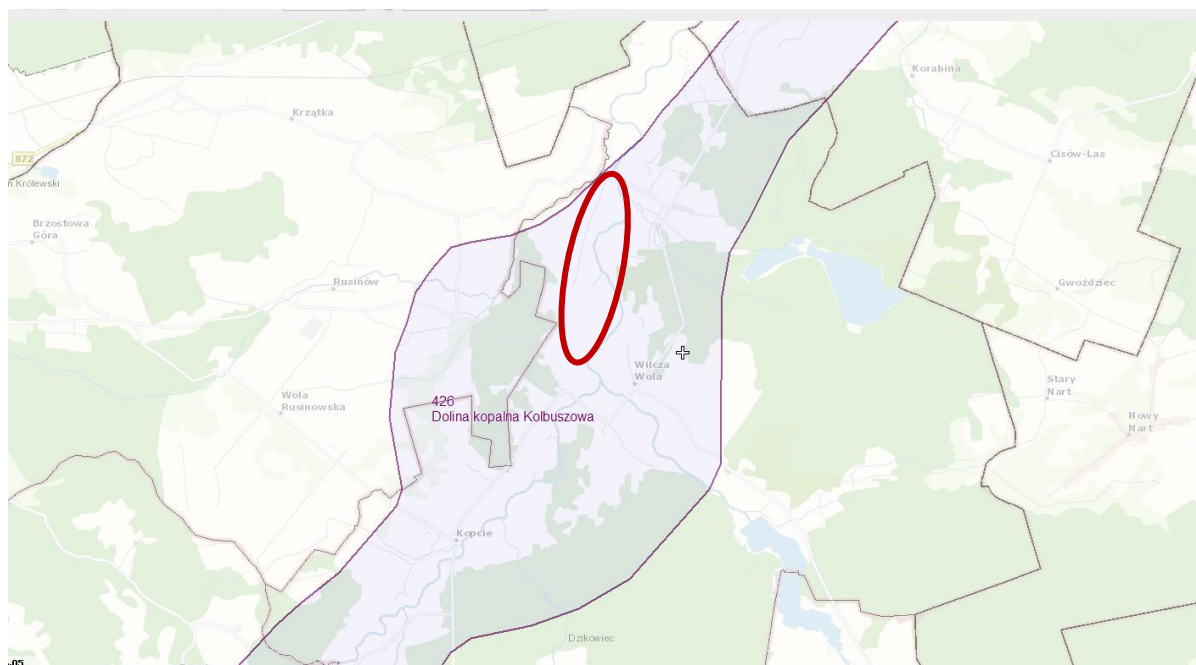
Omawiany teren położony jest w JCWPd o kodzie PLGW2000135, dla której stan wód chemiczny i ilościowy oceniono jako dobry. Jest to część wód zagrożona ryzykiem nieosiągnięcia celów środowiskowych. Celem środowiskowym dla tej części wód podziemnych jest uzyskanie dobrego stanu chemicznego i ilościowego. JCWPd znajduje się w wykazie obszarów chronionych z racji przeznaczenia do poboru wody na potrzeby zaopatrzenia ludności w wodę.

W 2017 r. dokonano oceny jakości wód podziemnych. Badania przeprowadził Państwowy Instytut Geologiczny - Państwowy Instytut Badawczy na zlecenie GIOŚ. Ocena stanu w zakresie stanu ilościowego, wykazała słaby stan wód tylko w jednej JCWPd w skali województwa podkarpackiego. Dotyczy to JCWPd PLGW2000135. O słabym stanie tej części wód zadecydowała ocena stan chemicznego: wysokie stężenia NO_3 , SO_4 , m Fe , Mn oraz lokalnie występowanie wskaźników organicznych.

Wykazanie słabego stanu wód skutkuje wprowadzeniem monitoringu operacyjnego stanu chemicznego wód podziemnych. Przeprowadzone dwie serie badań w 9 punktach pomiarowych, wykazały w niektórych punktach znaczną poprawę i innych punktach jakości wód nie uległa istotnym zmianom.

Analizowany obszar położony jest w obszarze Głównego Zbiornika Wód Podziemnych Nr 426 „Dolina Kopalna Kolbuszowa”. Jest to wąska dolina kopalna o kierunku północny-wschód – południowy-zachód, wypełniona piaszczystymi utworami czwartorzędowymi o miąższości 45 – 50m, słabo izolowanymi od powierzchni terenu.

Z uwagi na warunki gruntowe występujące w obszarze GZWP Nr 426 a mianowicie występujące utwory piaszczyste charakteryzujące się bardzo dobrymi warunkami przepuszczalności, brak warstwy izolacyjnej, zatrzymującej zanieczyszczenia, konieczna jest szczególna ochrona środowiska wodno – gruntowego terenów planowanych do zagospodarowania. Konieczne jest zwrócenie szczególnej uwagi na sposób usuwania ścieków bytowych.



 Rejon opracowania

- **Warunki topoklimatyczne**

Według E. Romera gmina Dzikowiec pod względem uwarunkowań klimatycznych położona jest w Krainie Sandomierskiej należącej do Klimatów Podgórskich Równin i Kotlin Podgórskich. Klimaty tego typu charakteryzują się surowymi zimami i ciepłymi latami. Opady średnie roczne są wyższe niż na obszarach nizinnych Polski. Przeważają wiatry z zachodniej połowy horyzontu z przewagą kierunku zachodniego.

Według R. Gumińskiego w podziale Polski na dzielnice rolniczo – klimatyczne badany teren położony jest w dzielnicy Sandomiersko – Rzeszowskiej. Charakteryzuje się ona okresem wegetacyjnym trwającym 200 – 220 dni. Roczna suma opadów wynosi około 700mm. W ciągu roku występuje 40 – 55 dni mroźnych z przymrozkami.

Wiosna przychodzi nagle i charakteryzuje się znacznym zróżnicowaniem temperatury. Lato jest upalne, a jesień długa i ciepła. Najczęściej dni z mgłą występują w jesieni i zimie z maksimum w listopadzie. Najmniej dni z mgłą obserwuje się w okresie lata.

Analizując zjawisko mgieł trzeba zauważyć znaczne zróżnicowanie przestrzenne. Najczęściej mgły występują w dolinach rzek, na terenach podmokłych oraz terenach z bardzo płytko występującą wodą gruntową.

Na zróżnicowanie warunków topoklimatycznych mają wpływ takie elementy jak: rzeźba terenu, głębokość występowania poziomu wód gruntowych, szata roślinna oraz zagospodarowanie terenu. Największe zróżnicowania warunków topoklimatu wystąpią pomiędzy najwyższymi wyniesionymi terenami bezleśnymi, a terenami dużych kompleksów leśnych oraz dolinami Łęgu i jego dopływów. Różnice temperatur pomiędzy tymi obszarami mogą dochodzić do kilku °C, na korzyść terenów wyżej położonych. Zróżnicowanie termiczne ma duży wpływ na lokalne warunki wilgotnościowe.

Obszary leśne cechują się specyficznymi warunkami topoklimatycznymi. Charakteryzują się one złagodzoną dobową amplitudą temperatury powodowaną zacienieniem przez korony drzew i wolniejszym niż na terenach otwartych wychładzaniem wnętrza lasu.

Teren, który jest przedmiotem opracowania cechuje się bardzo korzystnym topoklimatem. Położony jest poza obszarem doliny Łęgu. Wody gruntowe występują głęboko i nie mają wpływu na warunki wilgotnościowe.

- **Gleby**

Na obszarze opracowania występują gleby wytworzone z utworów piaszczystych, zaliczone do pseudobielicowych i brunatnych kwaśnych. Są to gleby klasy V i VI, raczej ubogie w przyswajalne dla roślin składniki pokarmowe, najczęściej okresowo zbyt suche.

Gleby, w obszarze o którym mowa zajęte są w części przez ubogie pastwiska i tereny porolne pozostające w odłogowaniu, które w znacznym stopniu zajęte są przez sukcesję drzewostanów sosnowych, lokalnie brzożowych.

- **Zmiany w środowisku**

Teren położony jest w miejscowości Wilcza Wola w przysiółki Sudoły. Opracowaniem objęto część po zachodniej stronie drogi gminnej. Jest to teren niezabudowany. W obowiązującym Studium przeznaczony jest do zagospodarowania jako las, w niewielkim fragmencie dla zabudowy zagrodowej. Dla tego terenu sporządzony został plan zalesień. Plan ten nie został zrealizowany. Właściciele tych działek występują aktualnie z wnioskami o zabudowę mieszkaniową. Po wschodniej stronie drogi znajduje się zabudowa, jest to głównie zabudowa mieszkaniowa jednorodzinna, w części jednorodzinna z usługami.

- **Struktura przyrodnicza obszaru, w tym różnorodność biologiczna**

Według podziału geobotanicznego Polski dokonanego przez W. Szaferę obszar gminy Dzikowiec leży w Krainie Kotliny Sandomierskiej w obrębie Okręgu Puszczy Sandomierskiej..

Obszar gminy odznacza się przewagą zbiorowisk antropogenicznych i półnaturalnych, użytkowanych przez człowieka jako łąki i pastwiska. Lasy pokrywające powierzchnię gminy zajmują około 37% jej obszaru.

W części zajętej przez teren opracowania ekofizjograficznego przeważały półnaturalne zbiorowiska nieleśne – łąki i pastwiska oraz lokalnie tereny upraw rolnych. Tereny z uwagi na słabe gleby, wymagające znacznych nakładów, pozostawiono w odłogowaniu. Położenie w bezpośrednim sąsiedztwie drogi i terenów zabudowy mieszkaniowej spowodowało, że właściciele chcieliby wykorzystać go dla lokalizacji nowej zabudowy.

Są to tereny zajęte przez ubogie ekosystemy terenów odłogowanych lokalnie z sukcesją młodych drzewostanów sosny, rzadziej brzozy. Niewielkie fragmenty zajmuje las, w którym przeważa sosna.

Charakterystyka siedlisk leśnych

W kilku wydzieleniach na badanym terenie w Wilczej Woli występuje tylko jedno siedlisko **boru umiarkowanie świeżego – Bśw 1** . Są to lasy V i VI klasy bonitacyjnej na glebach rdzawych bielcowych wytworzonych z piasków luźnych zwydmionych, na starych terasach akumulacyjnych.

Forma próchnicy: mor świeży

Stopień wody gruntowej : głęboki i bardzo głęboki

Runo:

- gatunki częste:
 - rokiennik pospolity - *Pleurosium schreberi*
 - widłorzęb miotlasty - *Dicranum scoparium*
 - bliźniczka psia trawka - *Nardus stricta*
 - złotowłos strojny - *Polytrichum formosum*
 - modrzaczek - *Leucobryum glaucum*
 - trzcinnik piaskowy - *Calamagrostis epigeios*
 - jastrzębiec kosmaczek - *Hieracium pilosella*
- sporadycznie:
 - jeżyna gruczołowata - *Rubus hirtus*
 - jeżyna fałdowana - *Rubus plicatus*
 - orlica pospolita - *Pteridium aquilinum*
 - borówka brusznicowa - *Vaccinium vitis-idaea*
 - borówka czarna - *Vaccinium myrtillus*

Typ lasu: sosnowy

Drzewostan:

Gatunek główny I piętra : So II-III bonitacji

Wiek: ok. 60 lat

Podrost : So – 20 % , poj. Db, AK

Nalot: poj. So

Zespół roślinny: *Leucobryo-Pinetum* - subatlantycki bór sosnowy odmiana środkowopolska.

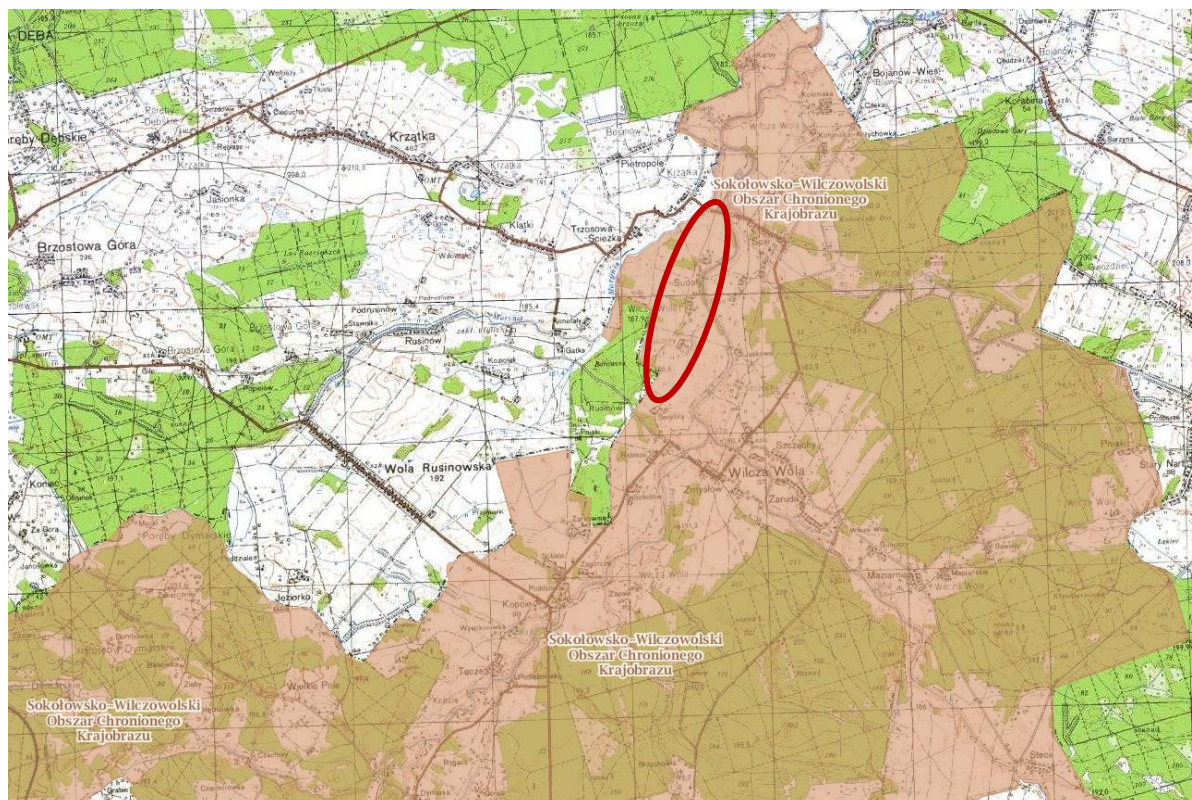
Świat zwierząt


Według podziału na krainy zoograficzne Polski, cały teren gminy należy do Krainy Niziny Sandomierskiej, w której przeważają gatunki nizinne, środkowoeuropejskie. Większość zwierząt związana jest z terenami leśnymi. Najliczniej występują tu gatunki łowne ssaków leśnych – sarna, jeleń europejski, dzik, lis, zając. W terenach leśnych największą grupę stanowią ptaki. Inny jest skład gatunkowy zwierząt związanych ze środowiskiem pól i łąk. Dominuje tu drobna zwierzyna łowna, liczne gatunki gryzoni, szkodniki pól uprawnych oraz ptaki. Na terenie opracowania występują drobne gryzonie, ssaki owadożerne.

- **Zasoby przyrodnicze i ich ochrona prawna**

Obszar objęty opracowaniem położony jest w granicach Sokołowsko – Wilczowolskiego Obszaru Chronionego Krajobrazu, zatwierdzonego Rozporządzeniem Nr 80/05 Wojewody Podkarpackiego z dnia 31 października 2005r w sprawie S-WOCHK, zmienionego uchwałą Nr LII/997/10 Sejmiku Województwa Podkarpackiego z dnia

25 października 2010r oraz uchwałą Nr XXXIX/784/13 Sejmiku Woj. Podkarpackiego z 28.10.2013 r.



 Teren opracowania

Na terenie obszaru obowiązują zakazy:

- 1) zabijania dziko występujących zwierząt, niszczenia ich nor, legowisk, innych schronień miejsc rozrodu i tarlisk, złożonej ikry z wyjątkiem amatorskiego połowu ryb oraz wykonywania czynności związanych z racjonalną gospodarką rolną, leśną, rybacką i łowiecką
- 2) realizacji przedsięwzięć mogących znacząco oddziaływać na środowisko w rozumieniu przepisów z dnia 3 października 2008r. – o udostępnianiu informacji o środowisku i jego ochronie, udziale społeczeństwa w ochronie środowiska oraz o ocenach oddziaływania na środowisko
- 3) likwidowania i niszczenia zadrzewień śródpolnych, przydrożnych i nadwodnych, jeżeli nie wynikają one z potrzeby ochrony przeciwpowodziowej i zapewnienia bezpieczeństwa ruchu drogowego lub wodnego lub budowy, odbudowy, utrzymania, remontów lub naprawy urządzeń wodnych
- 4) lokalizowania obiektów budowlanych w pasie szerokości 100m od linii brzegów rzek, jezior i innych zbiorników wodnych, z wyjątkiem urządzeń wodnych oraz obiektów służących prowadzeniu racjonalnej gospodarki rolnej, leśnej lub rybackiej

- 5) wykonywania prac ziemnych trwale zniekształcających rzeźbę terenu z wyjątkiem prac związanych z zabezpieczeniem przeciwpowodziowym lub przeciwsuwiskowym lub utrzymaniem, budową, odbudową, naprawą lub remontem urządzeń wodnych
- 6) dokonywania zmian stosunków wodnych jeżeli służą innym celom niż ochrona przyrody lub zrównoważone wykorzystanie użytków rolnych i leśnych oraz racjonalna gospodarka wodna lub rybacka
- 7) likwidowania naturalnych zbiorników wodnych, starorzeczy i obszarów wodno – błotnych.

Zakaz, o którym mowa w pkt. 4 nie dotyczy tych części obszaru, dla których dopuszczono w studium uwarunkowań i kierunków zagospodarowania przestrzennego lub w miejscowych planach zagospodarowania przestrzennego możliwość lokalizowania obiektów budowlanych.

Zakazy, o których mowa w pkt 5 i 6 nie dotyczą:

- realizacji zapisów studium uwarunkowań i kierunków zagospodarowania przestrzennego gmin oraz miejscowych planów zagospodarowania przestrzennego, dla których wykazano brak znacząco negatywnego wpływu na ochronę przyrody obszaru chronionego krajobrazu
- realizacji przedsięwzięć mogących znacząco oddziaływać na środowisko, dla których przeprowadzona ocena oddziaływania na środowisko wykazała brak znacząco negatywnego wpływu na przyrodę obszaru chronionego krajobrazu.

Utworzenie tego obszaru miało na celu ochronę wartościowych przyrodniczo i krajobrazowo terenów o zwartych kompleksach leśnych, stanowiących pozostałości Puszczy Sandomierskiej.

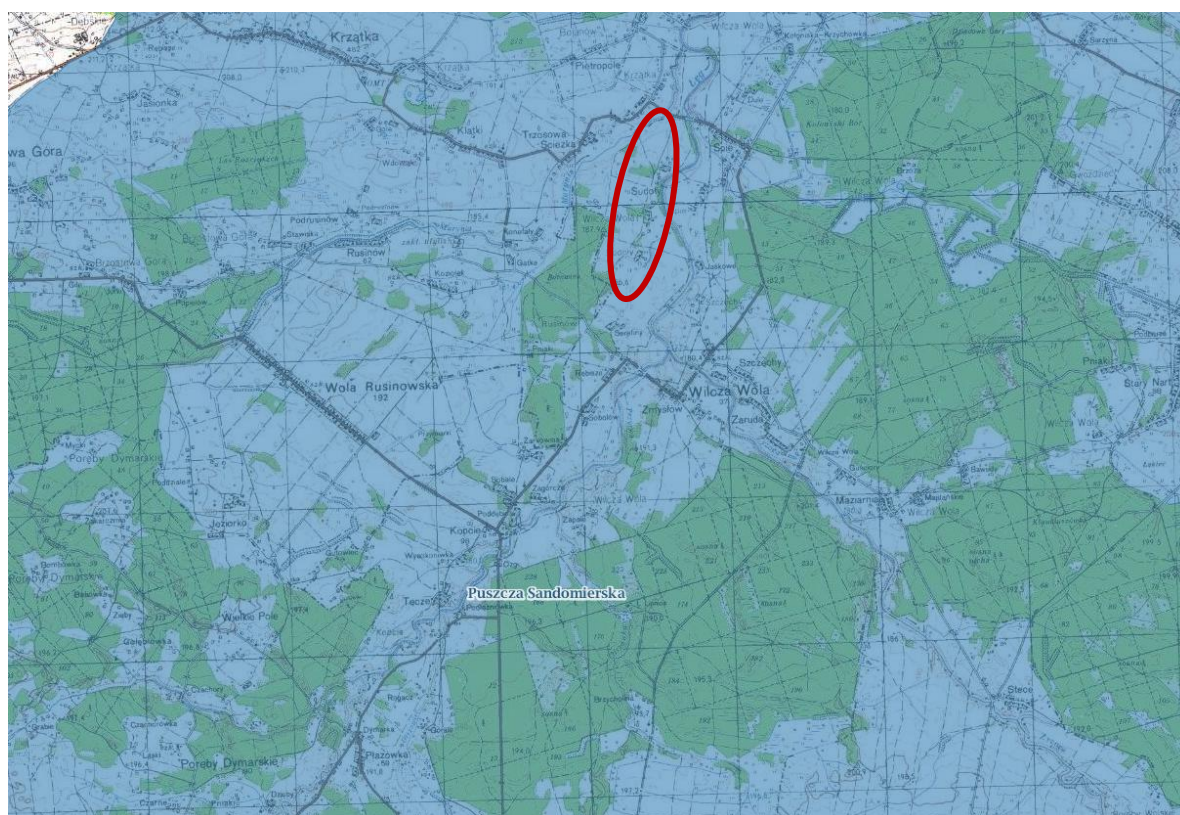
Obszary chronionego krajobrazu obejmują wyróżniające się krajobrazowo tereny o różnych typach ekosystemów.


Na terenie gminy funkcjonują także formy ochrony przyrody mające umocowanie prawne w umowach Wspólnoty Unijnej. Europejska Sieć Ekologiczna Natura 2000 to sieć obszarów chronionych na terenie Unii Europejskiej, a jej celem jest ochrona cennych gatunków pod względem przyrodniczym i zagrożonych składników różnorodności biologicznej.

W skład sieci obszarów Natura 2000 wchodzi:

- Obszary Specjalnej Ochrony Ptaków wyznaczone na podstawie Dyrektywy Rady 79/409/EWG w sprawie ochrony dzikich ptaków tzw. „Dyrektywy Ptasiej”
- Specjalne Obszary Ochrony Siedlisk (SOOS) wyznaczone na podstawie Dyrektywy Rady 92/43/EWG w sprawie ochrony siedlisk przyrodniczych oraz dzikiej fauny i flory tzw. „Dyrektywy Siedliskowej”

Teren opracowania położony jest w Obszarze Specjalnej Ochrony Ptaków oznaczonym kodem PLB 180005 pnz. „Puszcza Sandomierska”.



 Teren opracowania

Obszar ten obejmuje znaczną część północnego Podkarpacia, pomiędzy dolinami Wisły i Sanu. Utworzony został Rozporządzeniem MŚ z dnia 5 września 2007r.

Obszar obejmuje tereny dawnej Puszczy Sandomierskiej niegdyś zwartego kompleksu leśnego, obecnie mocno pofragmentowanego przez zabudowę, tereny rolnicze i gęstą sieć drogową.

Lesistość w granicach obszaru sięga 45%. Na ubogich glebach piaszczystych przeważają bory sosnowe i bory mieszane. Bezodpływowe obniżenia zajmują olsy lub bory bagienne, a doliny cieków łągi.

Poza lasami mozaika siedlisk jest większa – obejmuje łąki, pola uprawne, bagna, torfowiska oraz różnego typu zbiorniki wodne. W obszarze Natura 2000 „Puszcza Sandomierska” na szczególną uwagę zasługują kompleksy stawów rybnych w okolicach Bud Stalowskich i Grębowa. Na uwagę zasługuje poligon wojskowy koło Nowej Dęby z bogatą mozaiką terenów zalesionych, muraw, wrzosowych oraz dużym torfowiskiem „Cietrzewiec”.

Na obszarze „Puszczy Sandomierskiej” stwierdzono występowanie 245 gatunków ptaków, w tym 161 gatunków lęgowych, co czyni ją obszarem o najbogatszej awifaunie w woj. podkarpackim.

Celem ochrony obszaru Natura 2000 „Puszcza Sandomierska” jest zachowanie stabilnych populacji ptaków uznanych za przedmiot ochrony obszaru, szczególnie gatunków kluczowych, zwłaszcza kraski, podgorzałki i lelka, głównie przez utrzymanie we właściwym stanie siedlisk lęgowych i żerowiskowych.

Teren, który objęty jest opracowaniem położony jest w znacznej odległości od terenu rezerwatu. Płynący na wschód od terenu opracowania Łęg stanowi główny korytarz przyrodniczo – klimatyczny w obszarze gminy. Wpadająca do niego Przyrwa poniżej Wilczej Woli jest ciągiem wspomagającym główny korytarz Łęgu.

W omawianym terenie opracowania nie występują żadne formy przyrodnicze objęte lub wskazane do objęcia ochroną (pomniki przyrody, użytki ekologiczne). Brak również gatunków roślin chronionych.

Cały obszar gminy Dzikowiec znajduje się w obszarze Natura 2000, PLB 180005 „Puszcza Sandomierska”. Jest to rozległy obszar obejmujący swoimi granicami znaczną część północnych terenów województwa podkarpackiego utworzony dla ochrony ptaków i ich siedlisk – gatunków chronionych (ochroną ścisłą lub częściową).

- **Powiązania przyrodnicze z otoczeniem**

Teren będący przedmiotem opracowania położony jest w obszarze Równiny Tarnobrzskiej poza terenami pełniącymi funkcje przyrodniczo – ekologiczne w obszarze gminy.

Teren ten znajdujący się około 0,5km od terenów doliny Łęgu, nie ma żadnych przyrodniczych połączeń z jej fragmentem znajdującym się w granicach Wilczej Woli. Oddziela go droga gminna i zabudowa położona po jej wschodniej stronie.

Teren, o którym mowa nie pełni żadnych funkcji ekologicznych.

- **Jakość środowiska, jego zagrożenia i identyfikacja źródeł tych zagrożeń**

O jakości środowiska decydują w głównej mierze takie jego elementy, jak:

- stan powietrza atmosferycznego;
- poziom hałasu;
- stan środowiska wodnego.

Powietrze

Działalność człowieka jest źródłem emisji zanieczyszczeń do atmosfery. Emitowane zanieczyszczenia można podzielić na gazowe i pyłowe. Są to zarówno zanieczyszczenia

emitowane bezpośrednio do atmosfery, jak i wtórne powstające w wyniku reakcji i przemian chemicznych.

Badanie stanu powietrza dla rocznej oceny jakości obejmuje: dwutlenek siarki, dwutlenek azotu, tlenek węgla, benzen, ozon, pył zawieszony PM10 i PM2.5, ołów, kadm, nikiel, arsen i benzo(a)piren.

Zanieczyszczenia powietrza dwutlenkiem siarki, dwutlenkiem azotu, benzenem oraz innymi zanieczyszczeniami gazowymi nie przekroczyły obowiązujących norm.

Zgodnie z raportem „Stan środowiska w powiecie rzeszowskim w 2017r.” opracowanym przez WIOŚ Rzeszów:

- stan zanieczyszczenia powietrza dwutlenkiem siarki na terenie powiatu utrzymywał się na niskim poziomie. Wykazane zostało występowanie stężenia średniorocznego dwutlenku siarki w przedziale 2,2-5,3 $\mu\text{g}/\text{m}^3$, zaś stężenia 1-godzinnego w przedziale 9,1-41,2 $\mu\text{g}/\text{m}^3$ tj. 3-12% wartości dopuszczalnej. W przypadku stężeń 24-godzinnych wyniki modelowania wykazały występowanie stężeń w przedziale 7,9-23,9 $\mu\text{g}/\text{m}^3$ tj. 6-19% wartości dopuszczalnej;
- stan zanieczyszczenia powietrza dwutlenkiem azotu utrzymywał się na niskim poziomie. Nie wykazano przekroczenia zarówno dopuszczalnego stężenia średniorocznego dwutlenku azotu, jak i dopuszczalnego stężenia 1-godzinnego. Na terenie powiatu wykazano występowanie stężenia średniorocznego dwutlenku azotu w przedziale 5,4-20,4 $\mu\text{g}/\text{m}^3$ tj. 14-51% poziomu dopuszczalnego. Natomiast wartości stężenia 1-godzinnego zawierały się w przedziale 41,5-101,1 $\mu\text{g}/\text{m}^3$ tj. 21-51% wartości dopuszczalnej;
- zanieczyszczenie powietrza pyłem zawieszonym PM10 na terenie powiatu wykazały występowanie stężenia średniorocznego w przedziale 16,1-29,4 $\mu\text{g}/\text{m}^3$ tj. 40-74% wartości dopuszczalnej. W zakresie stężeń dobowych pyłu PM10 określono wartość 36 max. wskazującego wystąpienie ponad 35 dni w ciągu roku ze stężeniem dobowym pyłu PM10 wyższym od 50 $\mu\text{g}/\text{m}^3$. Na terenie powiatu wartość 36 maksimum ze stężeń dobowych pyłu PM10 kształtowała się w przedziale do 50 $\mu\text{g}/\text{m}^3$, co wskazuje, że dobowy poziom dopuszczalny został dotrzymany.
- badania zanieczyszczenia powietrza pyłem zawieszonym PM2,5 wykazały występowanie na terenie powiatu stężenia średniorocznego w przedziale 14,2-24,1 $\mu\text{g}/\text{m}^3$ tj. 57-96% poziomu dopuszczalnego;
- wyniki modelowania zanieczyszczenia powietrza benzo(a)pirenem w pyłe PM10 wykazały występowanie na terenie powiatu obszarów przekroczenia poziomu docelowego obowiązującego dla tego zanieczyszczenia. Wysokie stężenia B(a)P notowane są corocznie w okresie zimowym przy wzmożonej emisji z sektora komunalno - bytowego.

Jak wykazały badania dotyczące wartości średniorocznych stężeń metali (arsen, kadm, nikiel) w pyłe PM10 - ich wartości odniesienia zostały dotrzymane.

W ramach Państwowego Monitoringu Środowiska jakość powietrza w woj. podkarpackim monitorowana jest na 26 stacjach pomiarowych nadzorowanych przez WIOŚ w Rzeszowie i WSSE w Rzeszowie. Nie stwierdzono przekroczeń obowiązujących dla poszczególnych substancji zarówno w kryterium ochrony zdrowia ludzi jak i ochrony roślin.

W skali województwa problem stanowi zanieczyszczenie powietrza pyłem zawieszonym PM10. Przekroczenia standardów imisyjnych określonych dla PM10 stwierdzono w Rzeszowie, Przemyślu, Jaśle, Nisku, Jarosławiu, Mielcu i Krośnie. Za przekroczenia standardów imisyjnych pyłu PM10 odpowiada głównie emisja z sektora komunalno – bytowego oraz komunikacja.

Jak wynika z materiałów WIOŚ w Rzeszowie obszar gminy Dzikowiec został zaliczony do strefy Rzeszowsko – Łańcuckiej. Cały ten obszar zaliczono do klasy „A” – pod względem jakości powietrza, to znaczy, że nie wystąpiły w tej strefie przekroczenia dopuszczalnych stężeń każdej z badanych substancji i tereny w strefie nie wymagają opracowania Programu naprawczego ochrony powietrza. Wyjątkiem w tej strefie jest miasto Rzeszów, gdzie wystąpiły w niektórych punktach badawczych przekroczenia norm PM10.

Klimat akustyczny

W środowisku wyróżnia się dwie podstawowe grupy hałasu – hałas przemysłowy oraz komunikacyjny. Podstawowym kryterium oceny hałasu w środowisku są dopuszczalne poziomy określone w rozporządzeniu MŚ – w sprawie dopuszczalnych poziomów hałasu w środowisku (14 czerwca 2010). Hałas przemysłowy na terenie województwa podkarpackiego stanowi zagrożenie o charakterze lokalnym. Głównym zaś źródłem hałasu jest komunikacja. W granicach gminy Dzikowiec nie ma dróg krajowych o znacznym natężeniu ruchu, będących źródłem uciążliwego hałasu. Przechodzące przez jej teren drogi powiatowe i gminne nie stwarzają aż tak znacznych uciążliwości. Większym poziomem hałasu charakteryzuje się przechodząca przez południowe tereny gminy droga wojewódzka Mielec – Leżajsk.

W okresie letnim zwiększony ruch obserwuje się w otoczeniu zalewu na Łęgu „Maziarnia”.

Teren opracowania przylega bezpośrednio do drogi gminnej, w obrębie której ruch pojazdów nie stwarza uciążliwości akustycznych i nie wpływa na warunki klimatu akustycznego. Droga ta przebiega pomiędzy terenem zabudowanym, a terenem objętym opracowaniem i zapewnia dostępność do w/w terenów. Nie jest to droga o zwiększonym ruchu pojazdów, zapewnia dobry dojazd do analizowanego terenu, równocześnie nie jest źródłem hałasu komunikacyjnego.

Jakość wód

Jakość wód podziemnych omówiono w części I. Natomiast brak jest badań dotyczących oceny jakości wód podziemnych w analizowanym obszarze. Z uwagi na położenie omawianego obszaru w obszarze Głównego Zbiornika od Podziemnych Nr 426 wymagana jest szczególna ochrona wód przed zanieczyszczeniem. Budowa geologiczna podłoża – występujące utwory piaszczyste o korzystnych warunkach infiltracji nie stanowią ochrony dla wód podziemnych. Należy więc zwrócić uwagę w zagospodarowaniu terenu na zabezpieczenie środowiska wodno – gruntowego.

5. WPŁYW REALIZACJI MPZP NR 1/2019 W MIEJSCOWOŚCI WILCZA WOLA NA TERENY OBJĘTE OCHRONĄ ZGODNIE Z USTAWĄ O OCHRONIE PRZYRODY

Teren objęty projektem planu miejscowego znajduje się w obszarze Natura 2000 OSO PLB180005 „Puszcza Sandomierska”. Podstawowym celem ochrony tego obszaru są populacje dziko występujących gatunków ptaków oraz utrzymanie ich naturalnych siedlisk zgodnie z wymogami ekologicznymi.

Analizując wpływ planowanej realizacji ustaleń projektu planu na teren, którego on dotyczy stwierdzić należy, że nie występują problemy środowiskowe, które stwarzałyby istotne zagrożenie dla przedmiotu ochrony.

Teren, który jest przedmiotem projektu mpzp Nr 1/2019 położony jest w obszarze specjalnej ochrony ptaków „Puszcza Sandomierska”. Zmiana zagospodarowania terenu spowoduje wprawdzie bezpośrednio oddziaływanie tj. zajęcie powierzchni terenu (aktualnie odłogowanego), co sprawić może ograniczenie przestrzeni żerowiskowej. Jednak z uwagi na charakter przeznaczenia terenu (zabudowa mieszkaniowa jednorodzinna i lasy) oraz brak występowania warunków siedliskowych dla bytowania zróżnicowanych gatunków awifauny, w szczególności gatunków szczególnie chronionych i gatunków priorytetowych, nie wystąpią problemy, które mogą być wynikiem zmiany przeznaczenia terenu, a które mogą zagrażać siedliskom i gatunkom będącym przedmiotem ochrony.

Jest to teren o glebach bardzo ubogich, na których występują ubogie gatunki roślinności, których likwidacja nie spowoduje straty wartości przyrodniczych. Nie stanowi on również wartościowego terenu żerowiskowego.

Równocześnie teren, o którym mowa położony jest w granicach Sokołowsko – Wilczowolskiego Obszaru Chronionego Krajobrazu. Przeznaczenie terenu dla zabudowy mieszkaniowej jednorodzinnej nie wpłynie negatywnie na walory krajobrazowe terenu. Zabudowa będzie uzupełnieniem istniejącej zabudowy jednorodzinnej zlokalizowanej po

wschodniej stronie publicznej drogi gminnej, zapewniającej dostępność komunikacyjną przysiółka Sudoły. Tereny zabudowy rozdzielać będą dwa niewielkie tereny leśne.

Realizacja planowanej zabudowy jednorodzinnej będzie uwzględniać zakazy obowiązujące w granicach S-WOCHK. Uwzględniać będzie również położenie w obszarze Natura 2000 PLB OSO 180005 „Puszcza Sandomierska”. Teren objęty projektem mpzp położony jest w obrębie GZWP Nr 426 „Dolina Kopalna Kolbuszowa”.

Teren zbiornika podlega szczególnej ochronie przed możliwością skażenia wód i gruntów. Gmina posiada możliwość finansowania budowy kanalizacji dla obsługi tego terenu. Do czasu jej realizacji przyjęte rozwiązania są zgodne z obowiązującymi przepisami odrębnymi oraz zapewniają ochronę środowiska wodno – gruntowego. Rozwiązania te dotyczą nie tylko zasad odprowadzania ścieków, ale także wód opadowo – roztopowych, w tym wód z terenów związanych z komunikacją.

6. OCENA CELÓW OCHRONY ŚRODOWISKA USTANOWIONYCH NA SZCZEBLU MIĘDZYNARODOWYM, WSPÓLNOTOWYM I KRAJOWYM, ISTOTNYCH Z PUNKTU WIDZENIA PROJEKTOWANEGO DOKUMENTU

Dokumenty międzynarodowe

Wszystkie dokumenty dotyczące ochrony środowiska przyrodniczego na szczeblu wspólnotowym i krajowym wywodzą się z dokumentów międzynarodowych, którym początek dała Konferencja Narodów Zjednoczonych w Rio de Janeiro w 1992 r., na której zdefiniowano założenia zrównoważonego rozwoju.

Kolejnym dokumentem jest Agenda XXI - Globalny Program Działania na XXI wiek, która powstała w wyniku dyskusji na forum ONZ. Najistotniejszą częścią tego dokumentu odnoszącą się do problematyki ochrony środowiska jest część pt. „Ochrona i zarządzanie zasobami przyrody”.

Dokumentami rangi międzynarodowej o charakterze przestrzennym, stanowiącym podstawę do formułowania celów ochrony środowiska w programach krajowych są konwencje międzynarodowe przyjęte przez Polskę – między innymi:

- Konwencja Berneńska o ochronie dzikiej flory i fauny europejskiej oraz ich siedlisk naturalnych z 1979 r.;
- Konwencja Ramsarska o obszarach wodnoblotnych z 1971r.;
- Konwencja Genewska w sprawie transgranicznego zanieczyszczenia powietrza na dalekie odległości z 1979r. wraz z II protokołem siarkowym a 1994r.;
- Konwencja ONZ o ochronie różnorodności biologicznej z Rio de Janeiro 1992r.;

- Konwencja o dostępie do informacji, udziale społeczeństwa w podejmowaniu decyzji oraz dostępie do sprawiedliwości w sprawach dotyczących środowiska, sporządzona w Aarhus dnia 25 czerwca 1998 r.
- Europejska Konwencja Krajobrazowa – Florencja 2000 r.

Dokumenty Wspólnotowe

Wyrazem troski o stan środowiska przyrodniczego są uchwały, rozporządzenia i dyrektywy unijne. Do najważniejszych zaliczyć można:

- Dyrektywa Rady 79/409/EWG z dnia 2 kwietnia 1979 r. w sprawie ochrony dzikiego ptactwa;
- Konwencja Berneńska - o ochronie gatunków dzikiej flory i fauny europejskiej oraz ich siedlisk, sporządzona w 1979 r.
- Dyrektywa Rady 92/43/EWG z dnia 21 maja 1992 r. w sprawie ochrony siedlisk przyrodniczych oraz dzikiej fauny i flory;
- Dyrektywa Rady 96/62/WEz dnia 27 września 1996 r. - w sprawie oceny i zarządzania jakością otaczającego powietrza

Są to tylko niektóre akty unijne z działalności prawodawczej Wspólnoty Europejskiej w zakresie ochrony środowiska. Z chwilą przystąpienia Polski do Unii Europejskiej wszystkie akty prawa unijnego spowodowały konieczność dostosowania prawa polskiego do prawa unijnego. Proces ten nie został zakończony, chociaż w większości prawo polskie zostało dostosowane do prawa wspólnotowego.

Dokumenty krajowe

Podstawowym prawem w kraju jest Konstytucja, a w niej w szczególności odnoszące się do ochrony środowiska art. 5 i art. 74. Dokumentem kierunkowym dla Programów Ochrony Środowiska szczebli wojewódzkich, powiatowych i gminnych jest Polityka Ekologiczna Państwa na lata 2009 - 2012 z perspektywą do roku 2016, przedłużona do 2020 roku.

Niezależnie od planów, programów i strategii krajowych, dokumentami obowiązującymi dla wszystkich są ustawy i rozporządzenia dotyczące problemów środowiska jako całości i jego elementów.

Wiodącą zasadą polityki ekologicznej państwa jest zasada zrównoważonego rozwoju, a także prowadzenie polityki i działań w poszczególnych dziedzinach gospodarki i życia społecznego, tak aby zachować zasoby i walory środowiska w stanie zapewniającym możliwość korzystania z nich przy zachowaniu trwałości funkcjonowania procesów przyrodniczych oraz naturalnej różnorodności na poziomie krajobrazowym, ekosystemowym, gatunkowym i genowym.

Celem polityki ekologicznej państwa jest zapewnienie bezpieczeństwa ekologicznego kraju. W zakresie jakości środowiska, jako cele szczegółowe polityki ekologicznej państwa w kontekście zakresu ustaleń miejscowych planów zagospodarowania przestrzennego wymienić należałoby:

- ochronę wód podziemnych i powierzchniowych;
- ochronę gleb;
- jakość powietrza, zmiany klimatu;
- gospodarowanie odpadami;
- ochronę krajobrazu;
- wzrost wykorzystania energii ze źródeł odnawialnych.

Wśród działań systemowych polityka ekologiczna państwa wymienia aspekt ekologiczny w planowaniu przestrzennym. Wskazuje na konieczność uwzględnienia wymagań ochrony środowiska i gospodarki wodnej w planach miejscowych i studiach uwarunkowań i kierunków zagospodarowania przestrzennego.

7. ISTNIEJĄCE PROBLEMY OCHRONY ŚRODOWISKA ISTOTNE Z PUNKTU WIDZENIA REALIZACJI PROJEKTOWANEGO DOKUMENTU

W wyniku zmiany zagospodarowania terenu objętego projektem mpzp Nr 1/2019 w miejscowości Wilcza Wola wystąpią oddziaływania na środowisko, które będą rezultatem planowanej zmiany.

Realizacja zabudowy mieszkaniowej spowoduje:

- zajęcie terenów pozostających w odłogowaniu;
- pojawienie się nowych źródeł emisji zanieczyszczeń do powietrza;
- zmiany w krajobrazie;
- pojawienie się ścieków bytowych i odpadów komunalnych.

Zabudowa wprowadzona zostanie na tereny aktualnie nieużytkowane, odłogowane. Są to tereny o bardzo niskich klasach gleb (V i VI) wytworzone z utworów piaszczystych, porośnięte roślinnością ruderalną oraz bardzo ubogie ekosystemy terenów odłogowanych, lokalnie z rozwijającą się sukcesją sosny, rzadziej brzozy.

Ogrzewanie budynków poprzez indywidualne źródła ciepła, potencjalnie może przyczynić się do wzrostu niskiej emisji w związku z powstaniem zanieczyszczeń wynikających z procesów spalania różnego rodzaju i jakości opału. Powstanie nowej zabudowy spowoduje w pewnym stopniu wzrost ruchu pojazdów samochodowych, a w okresie jej realizacji samochodów ciężarowych i innych, co wpłynie na zwiększenie

zanieczyszczeń zawartych w emitowanych spalinach. Uciążliwości te wystąpią tylko w okresie realizacji ustaleń projektu planu.

Zmieni się krajobraz w wyniku realizacji obiektów zabudowy mieszkaniowej na terenach wolnych, niezabudowanych. Jej realizacja spowoduje zmniejszenie powierzchni biologicznie czynnej. Istniejącą szatę roślinną zastąpi zieleń przydomowa, wprowadzona w wyniku zagospodarowania działek budowlanych, która zajmować będzie 30% powierzchni działki.

Potencjalnym źródłem zanieczyszczenia środowiska wodno – gruntowego może być sposób usuwania ścieków bytowych i wód opadowo – roztopowych z terenów związanych z komunikacją.

Wymaga to rozwiązań zapewniających ochronę środowiska wodno – gruntowego z uwagi na położenie analizowanego terenu w obszarze Głównego Zbiornika Wód Podziemnych Nr 426, którego zasoby wód podziemnych są źródłem zaopatrzenia w wodę mieszkańców gminy. Nie przewiduje się jednak, by realizacja planowanego zainwestowania oddziaływała znacząco negatywnie na stan środowiska, powodując zagrożenie oraz naruszenie standardów środowiska.

8. POTENCJALNY WPŁYW REALIZACJI USTALEŃ PROJEKTU MPZP NR 1/2019 W MIEJSCOWOŚCI WILCZA WOLA NA ŚRODOWISKO PRZYRODNICZE I CZŁOWIEKA

Analizę i ocenę prognozowanych oddziaływań na środowisko wynikających z zagospodarowania terenu, przyjętego w projekcie mpzp Nr 1/2019 w miejscowości Wilcza Wola przeprowadzono w zależności od:

- rodzaju oddziaływania;
- trwałości ich występowania;
- zasięgu oddziaływania.

Punktem odniesienia był istniejący stan środowiska terenu objętego projektem mpzp Nr 1/2019 w miejscowości Wilcza Wola. Przeanalizowano w jaki sposób realizacja planowanej zmiany zagospodarowania tj. zabudowy mieszkaniowej jednorodzinnej wpłynie na:

- **Różnorodność biologiczną, florę i faunę**

Wprowadzenie zabudowy mieszkaniowej jednorodzinnej spowoduje redukcję powierzchni biologicznie czynnej. Występujące nieużytkowane tereny pastwisk oraz tereny odłogowane, porolne, zostaną w części zabudowane, w części pojawią się powierzchnie utwardzone (dojścia, dojazdy).

Obok fragmentów zabudowanych i utwardzonych, w miejsce dotychczasowych gatunków roślinności pojawi się zieleń przydomowa.

W granicach analizowanego projektu planu występują niewielkie tereny leśne. Według projektu planu, tereny te pozostają nadal utrzymane jako lasy.

W granicach terenu nie występują chronione siedliska przyrodnicze i cenne zbiorowiska roślin. Jest to teren położony w granicach obszaru Natura 2000 OSO PLB180005 „Puszcza Sandomierska”, który obejmuje bardzo znaczny obszar w skali województwa. Przedmiotem jego ochrony jest bardzo licznie reprezentowana awifauna. Tereny przeznaczone pod zabudowę jednorodziną stanowią ograniczoną przestrzeń bytowania i żerowania ptaków. W niewielkich i ubogich gatunkowo terenach leśnych znajdujących się w granicach opracowania, nie ma warunków bytowania dla gatunków zagrożonych i chronionych w ramach obszaru Natura 2000.

Rozległe, otwarte przestrzenie występujące w otoczeniu terenu opracowania zapewniają w dostatecznym stopniu miejsca żerowania dla ptaków.

Nie prognozuje się, aby zagospodarowanie terenów przeznaczonych pod zbudowę spowodowało negatywny wpływ na gatunki awifauny preferujące tereny otwarte. Niezbyt liczna zabudowa jednorodzinna nie będzie barierą dla swobodnego przemieszczania się gatunków migrujących.

Nie wystąpiubożenie środowiska biotycznego tego rejonu ze względu na jego niską wartość botaniczną, faunistyczną i ornitologiczną.

- **Powierzchnia ziemi**

Realizacja zabudowy jednorodzinnej spowoduje zajęcie części powierzchni terenu objętego projektem planu. Zajęcie gruntów, które pozostają w odłogowaniu, a które są glebami klas V i VI, nie stanowi straty dla rolniczej przestrzeni produkcyjnej.

Wprowadzenie zabudowy nie wymaga żadnych prac niwelacyjnych. Realizacja zabudowy, a także sieci infrastruktury technicznej spowoduje zmianę struktury w przypowierzchniowej warstwie gruntów. Warunki gruntowe i wodne nie stwarzają żadnych ograniczeń w posadowieniu obiektów.

- **Powietrze**

Realizacja planowanego zagospodarowania spowoduje powstanie nowych źródeł emisji zanieczyszczeń. Źródłami emisji będą indywidualne systemy grzewcze budynków mieszkalnych. Emisja pochodząca z tych źródeł nie powinna być znacząca i jak należy sądzić z uwagi na ograniczoną liczbę nowej zabudowy oraz dopuszczone źródła energii cieplnej, nie nastąpi znacząca zmiana stanu powietrza.

Ograniczona wielkość terenu, który został przeznaczony dla zabudowy, sąsiedztwo terenów leśnych i znacznych powierzchni otwartych, bardzo korzystnie wpływa na jakość powietrza. Powstanie ograniczonej liczby nowej zabudowy będzie miało wpływ również na ilość pojazdów, jakie będą poruszać się w tym terenie. Nie należy spodziewać się dodatkowej większej emisji zanieczyszczeń, której źródłem będą pojazdy. Wprowadzenie nowego zagospodarowania nie zwiększy w istotnym stopniu zanieczyszczenia powietrza atmosferycznego.

- **Ludzie**

Z uwagi na charakter zmian, jakie wystąpią w wyniku realizacji planowanego kierunku zagospodarowania, który nie spowoduje zmian w ukształtowaniu terenu, zanieczyszczeń powietrza i środowiska wodnego, braku jakichkolwiek przedsięwzięć wpływających negatywnie na środowisko i zdrowie człowieka, nie wystąpi zagrożenie dla przyszłych i obecnych mieszkańców tego rejonu gminy.

W omawianym terenie nie przewiduje się wystąpienia zjawiska ponadnormatywnego hałasu. Teren położony jest poza obszarami zagrożenia powodzią.

Realizacja nowej zabudowy nie spowoduje pogorszenia standardów środowiska i warunków życia mieszkańców przysiółka.

- **Hałas**

Decydujący wpływ na klimat akustyczny terenu będzie miała emisja hałasu z publicznej drogi gminnej, zapewniająca obsługę komunikacyjną istniejącej i planowanej zabudowy mieszkaniowej jednorodzinnej. W terenach istniejącej już zabudowy, po wschodniej stronie drogi gminnej oraz w terenie planowanej zabudowy jednorodzinnej nie ma zlokalizowanych i nie planuje się zabudowy o funkcji, mogącej być źródłem hałasu.

Dla terenów zabudowy mieszkaniowej jednorodzinnej obowiązują wartości dopuszczalnego poziomu hałasu zgodnie z rozporządzeniem z 14 czerwca 2007 r. (Dz.U. z 2014 r. poz. 112).

- **Wody**

W granicach obszaru objętego projektem planu nie występują wody powierzchniowe. Wody podziemne występują poniżej 4,0m ppt. Zabudowanie i utwardzenie części powierzchni terenu do pewnego stopnia ograniczy infiltrację wód opadowych i roztopowych, tym samym zmniejszając zasilanie wód gruntowych.

Wprowadzenie zabudowy na tereny otwarte spowoduje powstanie ścieków bytowych.

Projekt planu zakłada odprowadzenie ścieków komunalnych siecią kanalizacji sanitarnej, poprzez włączenie do istniejącej sieci lub jej rozbudowę albo budowę nowej sieci, której przekrój zapewni obsługę całego terenu znajdującego się w granicach opracowania.

W tym terenie obowiązuje bezwzględny zakaz odprowadzania ścieków do gruntu lub wód powierzchniowych z uwagi na szczególną ochronę z racji położenia w granicach GZWP Nr 426 „Dolina Kopalna Kolbuszowa”. Tworzy go wąska kopalna dolina wypełniona miększą warstwą utworów piaszczystych (45 – 50m).

Wody opadowe odprowadzane będą siecią kanalizacji deszczowej po jej wybudowaniu. Dopuszczono odprowadzanie wód opadowych na własny nieutwardzony teren. Wody te odprowadzane mogą być do zbiorników retencyjnych. Wody z terenów związanych z komunikacją należy przed odprowadzeniem podczyścić.

Zgodnie z podziałem dorzecza Górnej Wisły na jednolite części wód powierzchniowych, teren opracowania położony jest w zlewni JCWP oznaczonej kodem PLRW200019219853 „Łęg od Przywry (z Przywrą od Dąbrówki do ujścia) do Muryni”. Jest to rzeka nizinna piaszczysto - gliniasta, stanowiąca naturalną część wód, której stan ekologiczny określono jako dobry. Jest to część wód niezagrożona ryzykiem nieosiągnięcia celów środowiskowych. Celami środowiskowymi dla tej JCWP jest uzyskanie dobrego stanu ekologicznego i dobrego stanu chemicznego. JCWP znajduje się w wykazie obszarów chronionych ze względu na położenie w granicach OSO PLB180005 „Puszcza Sandomierska”.

Omawiany teren położony jest w JCWPd o kodzie PLGW2000135, dla której stan wód chemiczny i ilościowy oceniono jako dobry. Jest to część wód zagrożona ryzykiem nieosiągnięcia celów środowiskowych. Celem środowiskowym dla tej części wód podziemnych jest uzyskanie dobrego stanu. JCWPd znajduje się w wykazie obszarów chronionych z racji przeznaczenia do poboru wody na potrzeby zaopatrzenia ludności w wodę.

W granicach terenu projektu planu nie zostały wykonane udokumentowane ujęcia wód podziemnych.

Rozwiązania dotyczące gospodarki wodno – ściekowej, w omawianym obszarze muszą zapewnić brak negatywnego wpływu na zasoby wód GZWP Nr 426, równocześnie zapewnić osiągnięcie celów środowiskowych dla jednolitych części wód powierzchniowych i podziemnych.

- **Klimat**

W odniesieniu do klimatu zmiany, o ile wystąpią, dotyczyć będą lokalnych zmian mikroklimatu i będą mało istotne.

- **Krajobraz**

W wyniku realizacji ustaleń projektu planu nastąpi w tej części przysiółka Sudoły przekształcenie krajobrazu. Będą to zmiany wynikające z wprowadzenia zabudowy na tereny otwarte. W zapisach planistycznych zadbano o zachowanie ładu przestrzennego, a także harmonijne wpisanie się nowe zabudowy w otaczający krajobraz.

Planowana zabudowa będzie nawiązywać do zabudowy po wschodniej stronie drogi gminnej. Zabudowa będzie wkomponowana w otaczający obszar, przedzielona niewielkimi terenami leśnymi.

- **Zabytki**

W granicach projektu planu nie występują obiekty kultury materialnej uznane za zabytki. Nie stwierdzono również występowania tu stanowisk archeologicznych.

- **Zasoby naturalne**

W granicach omawianego terenu nie zostały udokumentowane żadne zasoby surowców naturalnych.

- **Dobra materialne**

Oceniając dobra materialne jako wszystkie środki, które mogą być wykorzystane bezpośrednio lub pośrednio dla zaspokojenia potrzeb ludzkich należy stwierdzić, że zapisy projektu mpzp Nr 1/2019 w miejscowości Wilcza Wola, wprowadzające zabudowę mieszkaniową jednorodzinną, skutkować będą powstaniem nowych dóbr materialnych i poprawą warunków życia części mieszkańców gminy.

- **Ocena przewidywanych oddziaływań na cele, przedmiot ochrony i integralność obszarów Natura 2000**

Teren planowanej funkcji mieszkaniowej jednorodzinnej znajduje się w granicach obszaru OSO PLB180005 „Puszcza Sandomierska”. Przedmiotem ochrony są chronione gatunki ptaków wymienione w załączniku do I Dyrektywy Ptasiej, w tym cztery gatunki o znaczeniu priorytetowym oraz naturalne siedliska i biotopy ptaków.

Zagospodarowanie terenu nie będzie powodować zagrożenia korzystnych warunków bytowania ptaków w obszarze Natura 2000 i nie spowoduje zajęcia siedlisk stanowiących miejsca bytowania i rozrodu gatunków będących przedmiotem ochrony.

Zabudowanie terenu powodować może lokalne ograniczenie powierzchni życiowej ptaków preferujących przestrzenie otwarte.

Oceniające oddziaływanie na cele, przedmiot ochrony i integralność obszarów Natura 2000 nie przewiduje się oddziaływań negatywnych ze względu na:

- ograniczenie jedynie żerowisk ptaków bytujących w terenach przyległych;
- brak kluczowych struktur przyrodniczych dla bytowania gatunków cennych;
- prognozowane oddziaływania nie powodujące naruszenia standardów poszczególnych elementów środowiska;
- przewidywany lokalny zasięg oddziaływań planowanego zagospodarowania.

Realizacja ustaleń planistycznych nie stanowi zagrożenia dla integralności obszaru Natura 2000, nie spowoduje zaburzeń w jego funkcjonowaniu.

9. ROZWIĄZANIA MAJĄCE NA CELU ZAPOBIEGANIE, OGRANICZANIE LUB KOMPENSACJĘ PRZYRODNICZĄ NEGATYWNEGO ODDZIAŁYWANIA NA ŚRODOWISKO

Przeprowadzone analizy wykazały, że nie wystąpią znacząco negatywne oddziaływania na poszczególne elementy środowiska oraz na cele, przedmiot ochrony i integralność obszaru Natura 2000. Tak więc nie występuje potrzeba przedstawiania rozwiązań mających na celu zapobieganie i ograniczanie negatywnego wpływu na obszar Natura 2000.

Dla maksymalnego ograniczenia oddziaływania realizacji projektu mpzp Nr 1/2019 w miejscowości Wilcza Wola na środowisko zakłada się szczególną dbałość o stan środowiska przyrodniczego i wodno - gruntowego, co znalazło swój wyraz w ustaleniach dotyczących sposobu odprowadzania ścieków komunalnych, wód opadowych, usuwania odpadów oraz źródeł energii cieplnej. W związku z brakiem istotnych negatywnych oddziaływań na środowisko, w tym na teren Natura 2000 nie zachodzi potrzeba przeprowadzenia kompensacji przyrodniczej.

10. PRZEWIDYWANE TRANSGRANICZNE ODDZIAŁYWANIE NA ŚRODOWISKO

Projekt mpzp Nr 1/2019 w miejscowości Wilcza Wola jest dokumentem stanowiącym prawo lokalne. Zakres jego obowiązywania nie wykracza poza granice opracowania. Oddziaływanie przyjętego zagospodarowania, a mianowicie dopuszczenie zabudowy jednorodzinnej nie spowoduje oddziaływań transgranicznych.

11. PRZEWIDYWANE METODY ANALIZY SKUTKÓW REALIZACJI USTALEŃ PROJEKTU IV ZMIANY STUDIUM

Dla analizy skutków realizacji ustaleń opracowań dotyczących planowania przestrzennego, właściwe jest zastosowanie art. 32 ustawy z dnia 27 marca 2003r. o planowaniu i zagospodarowaniu przestrzennym (Dz. U. z 2020 r. poz. 293).

Zgodnie z tym artykułem – w celu oceny aktualności Studium i planów miejscowych, wójt, burmistrz albo prezydent miasta dokonuje analizy zmiany w zagospodarowaniu przestrzennym gminy (co najmniej raz w czasie kadencji), ocenia postępy w opracowaniu planów miejscowych i opracowuje wieloletnie programy ich sporządzenia w nawiązaniu do Studium.

Zgodnie z art. 10 ust. 2 Dyrektywy 2001/42/WE do monitorowania środowiskowych skutków realizacji planów, można wykorzystać stosownie do potrzeb istniejące systemy monitoringu w celu uniknięcia powielania monitoringu.

W przypadku opracowań planistycznych istnieje określona ustawowo procedura pozwalająca przeanalizować i ocenić skutki ich realizacji. Nie ma, więc potrzeby określania dla planów specjalnego systemu monitoringu wpływu na środowisko.

12. STRESZCZENIE W JĘZYKU NIESPECJALISTYCZNYM

Prognozę oddziaływania na środowisko ustaleń projektu mpzp Nr 1/2019 w miejscowości Wilcza Wola wykonano w oparciu o art. 52 ust. 2 ustawy z dnia 3 października 2008r. o udostępnieniu informacji o środowisku i jego ochronie, udziale społeczeństwa w ochronie środowiska oraz o ocenach oddziaływania na środowisko (Dz. U. z 2020 r. poz. 283 z późn. zm.).

Zakres i stopień szczegółowości zawartych w prognozie informacji, uzgodniono z Regionalnym Dyrektorem Ochrony Środowiska w Rzeszowie oraz Państwowym Powiatowym Inspektorem Sanitarnym w Kolbuszowej.

Głównym celem przeprowadzenia analiz zawartych w niniejszej prognozie jest określenie prawdopodobnych oddziaływań na środowisko, które mogą być wynikiem realizacji ustaleń opracowanego projektu planu.

Obszar projektu mpzp Nr 1/2019 położony jest w miejscowości Wilcza Wola – Sudoły, po zachodniej stronie drogi publicznej gminnej. Są to tereny prywatne, w bardzo niewielkim stopniu zajęte przez zabudowę mieszkaniową. W granicach opracowania wydzielono dwie niewielkie powierzchnie zajęte przez lasy, bez zmiany użytkowania.

Według sporządzonego bilansu terenów istnieje zapotrzebowanie na nową zabudowę mieszkaniową jednorodzinną.

W granicach obszaru objętego projektem planu wyznaczono tereny o różnym przeznaczeniu lub różnych zasadach zagospodarowania, oznaczone symbolami:

- od 1MN do 5MN - tereny zabudowy mieszkaniowej jednorodzinnej, o łącznej powierzchni około 13,96 ha;
- 1ZL i 2 ZL - tereny lasów o łącznej powierzchni około 2,75 ha;
- 1KD - teren drogi publicznej – dojazdowej o powierzchni około 0,54 ha
- 1KDW i 2KDW - tereny dróg wewnętrznych o łącznej powierzchni około 0,23 ha.

W granicach terenu projektu planu obowiązuje:

- zakaz lokalizacji przedsięwzięć mogących zawsze znacząco oddziaływać na środowisko, za wyjątkiem sieci i urządzeń infrastruktury technicznej;
- nakaz uwzględnienia warunków wynikających z położenia terenu w obszarze Natura 2000 oraz Sokołowsko – Wilczowolskiego Obszaru Chronionego Krajobrazu;

W terenach zabudowy mieszkaniowej jednorodzinnej określono wielkość powierzchni biologicznie czynnej oraz wielkość powierzchni zabudowy oraz wskaźnik intensywności zabudowy. Określono wysokość budynków mieszkalnych i gospodarczych oraz nachylenie połaci dachowych.

Tereny lasów pozostaną w dotychczasowym użytkowaniu.

Zgodnie z podziałem na jednostki fizyczno – geograficzne, teren objęty opracowaniem położony jest w obszarze Kotliny Sandomierskiej, w mezoregionie Równina Tarnobrzaska. Równinę o płaskiej, małowrozmaiconej powierzchni, lokalnie nadbudowanej wydmiami urozmaicają płaskie, niekiedy rozległe doliny rzeczne.

W rejonie terenu opracowania nie występują udokumentowane złoża surowców naturalnych. Badany teren pod względem geologicznym położony jest w obrębie Zapadliska Przedkarpackiego, które wypełniają trzeciorzędowe utwory morza mioceńskiego, przykryte osadami czwartorzędowymi.

W rejonie terenu opracowania nie występują udokumentowane złoża surowców naturalnych.

Zgodnie z podziałem dorzecza Górnej Wisły na jednolite części wód powierzchniowych, teren opracowania położony jest w zlewni JCWP oznaczonej kodem PLRW200019219853 „Łęg od Przywry (z Przywrą od Dąbrówki do ujścia) do Muryni”.

Omawiany teren położony jest w JCWPd o kodzie PLGW2000135, dla której stan wód chemiczny i ilościowy oceniono jako dobry. Jest to część wód zagrożona ryzykiem nieosiągnięcia celów środowiskowych.

W tym terenie obowiązuje bezwzględny zakaz odprowadzania ścieków do gruntu lub wód powierzchniowych z uwagi na szczególną ochronę z racji położenia w granicach GZWP Nr 426 „Dolina Kopalna Kolbuszowa”.

Dla maksymalnego ograniczenia oddziaływania realizacji projektu planu na środowisko zakłada się szczególną dbałość o stan środowiska przyrodniczego, co znalazło swój wyraz w ustaleniach dotyczących odprowadzania ścieków, wód opadowych i roztopowych oraz rodzaju źródeł energii cieplnej. W związku z brakiem istotnych negatywnych oddziaływań na środowisko, w tym na teren Natura 2000 nie zachodzi potrzeba przeprowadzenia kompensacji przyrodniczej.

Oddziaływanie nowych kierunków zagospodarowania, a mianowicie dopuszczenie zabudowy jednorodzinnej nie spowoduje oddziaływań transgranicznych.

Opracowała:

mgr Janina Nowak

Rzeszów, sierpień 2020 r.

OŚWIADCZENIE SPORZĄDZAJĄCEGO PROGNOZĘ

Niniejszym oświadczam, że spełniam wymagania zawarte w art. 74a ust. 2 ustawy z dnia 3 października 2008 r. o udostępnianiu informacji o środowisku i jego ochronie, udziale społeczeństwa w ochronie środowiska oraz o ocenach oddziaływania na środowisko w zakresie opracowywania prognoz oddziaływania na środowisko.

Ukończyłam studia wyższe na Wydziale Biologii i Nauk o Ziemi na Uniwersytecie Marii Curie Skłodowskiej w Lublinie. W ciągu 50 lat pracy zawodowej w planowaniu przestrzennym zajmowałam się zagadnieniami związanymi ze środowiskiem przyrodniczym, od 20 lat sporządzam prognozy oddziaływania na środowisko do planów miejscowych i studium uwarunkowań i kierunków zagospodarowania przestrzennego.

Jestem świadoma odpowiedzialności karnej za złożenie fałszywego oświadczenia.

Janina Nowak